

SA EPI Fondi poolt **aastaks 2015**  
EPI Koja puuetega inimeste organisatsioonide võrgustiku projektidele  
HMN poolt eraldatud toetuse kasutamise põhimõtted

## 1. Üldist

Puuetega inimeste organisatsioonide programmide ja projektide toetuse andmise põhimõtete väljatöötamisel on lähtutud veendumusest, et:

- o sihtgrupi probleeme saab ühiskonnas sihipäraselt, planeeritult ja efektiivselt lahendada vaid siis, kui tegevuskeskkonda reguleerivad seadused on stabiilsed ja **organisatsioonide tegutsemiseks vajalikud ressursid planeeritavad**;
- o valitsuse poolt heakskiidetud valdkondade arengupoliitika kontseptsioonides (EV Invapoliitika Üldkontseptsioon, Eesti vanuripoliitika alused, Noorsootöö seadus jne.) mittetulundusorganisatsioonidele pandud rolle saavad nad täita vaid riiklike ressursside toel;
- o Eesti puuetega inimeste organisatsioonide tuleb Euroopa Liidu käsitluses vaadelda, kui **omaabi grupe** (s.o. ühendused, mis on moodustatud ühiste huvide ja vajaduste rahuldamiseks, pakkudes abi, tuge, informatsiooni ja koostööd) ning **ressursi ja koordineerimise organisatsiooni** (s.o. liidud ja kojad, mille eesmärgiks on koordineerida kodanikeühenduste tegevust, pakkuda neile infot ja tuge. Need organisatsioonid tegutsevad, kui vahendajad kodanikeühenduste ja riigiinstitutsioonide vahel ning neid võiks nimetada kodanikeühenduste infrastruktuuriks);
- o sihtgrupi probleemide lahendamisel ei saa organisatsioonide kogu tegevust "tükeldada" üksikprojektideks. Seetõttu on organisatsiooni sihipärase ja tulemusliku tegevuse tagamiseks hädavajalik baasfinantseerimise olemasolu;
- o finantseerida tuleb nii kodanike osalust otse teostavaid, teenuseid osutavaid, teavitavat rolli omavaid organisatsioone, kui ka koordineerivaid organisatsioone (viimaste juures tuleb arvesse võtta, et eduka tegevuse jaoks on vajalikud strateegilised ja administratiivkulutused, ilma milleta ei ole võimalik efektiivselt tegutseda).

Seepärast püütakse järgnevaid põhimõtteid kasutades tagada organisatsioonidele teave, milliste vahenditega hasartmängumaksu toetusest võivad nad oma tegevuses arvestada aastal 2015.

Käesoleva dokumendi alusel määratakse organisatsioonidele aasta kogu toetuse suuruse limiit, mis projektide puudumisel või tegevuse soikumisel läheb üldisesse reservi. Organisatsiooni aastaringse tegevusprogrammi kohta vormistatakse üks HMN vormikohane projekt, milles organisatsiooni erinevad tegevused (alaprojektid) tuuakse vormil ühe reana (eelarve osas tegevuse kogusumma) ning see planeeritud tegevus kirjutatakse lahti koos eelarve kuludega eraldi lisas. **Toetust tuleb kasutada sihipäraselt ÜRO Puuetega inimeste õiguste kaitse konventsiooni põhimõtete ning valitsuse poolt heakskiidetud EV Invapoliitika Üldkontseptsiooni "Puuetega inimestele võrdsete võimaluste loomise standardreeglid" ellurakendamise seotud ja uuenduslike ideede ning tööhõivet edendavate projektide realiseerimiseks.** Organisatsioonidele antakse võimalus oma limiidi piires otsustada, milliste tegevuste rahastamiseks ta soovib neile eraldatud vahendeid kasutada, arvestades projektide toetamise üldisi tingimusi.

Organisatsioonile jääb vajadusel õigus juhatuse otsusega täpsustada iga jooksva kvartali lõpus vahendite jaotust alaprojektide vahel sh teha uusi tegevusi. Eelarve muudatused tuleb kirjalikult kooskõlastada Fondiga.

**Organisatsiooni taotlusel on Fondi nõukogu otsusega võimalus organisatsioonile eraldatud toetust (või osa sellest) kasutada Euroopa Sotsiaalfondile või muude välisrahastajatele esitatavate projektidele nõutud avaliku sektori finantseeringu osaliseks katteks.**

## 2. Toetuste proportsioonid

HMN otsusega EPIK võrgustiku organisatsioonide puuetega inimestega seotud projektide toetuseks 2015.a. kogutoetuseks eraldatud **1 000 000 € toetusest kasutatakse 100 000 € projektikonkursi alusel uuenduslike ideede ja tööhõivet edendavate projektide toetuseks, 35 000 € (3,5 %) SA EPI Fondi tegevuskava alusel (sh halduskulud) ja 865 000 € võrgustiku tegevusprogrammide toetuseks algoritmi järgi alljärgnevalt:**

- 2.1. **348 000 €** (40,2 %) **Liitude** tegevusprogrammide (sh halduskulud) toetuseks;
- 2.2. **348 000 €** (40,2 %) **piirkondlike kodade ja liikmesorganisatsioonide** tegevusprogrammide (sh kodade halduskulud) toetuseks;
- 2.3. **150 000 €** (17,3 %) **EPI Koja** tegevusprogrammi (sh halduskulud) toetuseks;
- 2.4. **34 000 €** (3,9 %) **jätakse aasta algul reservi sh EPIK võrgustiku toetuse 2.&3.komponendi kompensatsioon, veebilehtede toetus jne.**

Kui piirkondlikul koyal on ruumid ja kontoritehnika, mida saavad kasutada ka liikmesorganisatsioonid, võib üldkoosoleku otsusega maakonna kogulimiidist eraldada kuni 60 % ühistegevuse tarbeks kojale ja selle kasutamiseks halduskulude % piiranguid ei rakendada, kui ühistegevused tagatakse muudest vahenditest.

Organisatsioon, kelle tegevusprogrammi kogumaht on üle nelja korra suurem kui fondist saadud toetus, võib erandkorras kasutada kogutoetust tegevusprogrammi administreerimiseks.

### 3. Tingimused toetuse kasutamiseks haldus- ja arenduskuludeks

Vabariiklikud liidud (ühingud, seltsid) ja maakondade koad, **mis täidavad** alljärgnevaid tingimusi võivad ise otsustada, millise osa nad eraldatud toetusest (kojad summa ulatuses, mis koja üldkoosoleku otsusega koja kasutusse jäetakse) kasutavad haldus- ja arenduskulude katteks, kuid mitte rohkem kui 25 % tegevusprogrammi kogumaksumusest. Seejuures tuleb lähtuda alljärgnevatest nõuetest:

- 3.1. Eeltingimuseks on see, et organisatsioon tegutseb aktiivselt avalikes huvides st ei tegutse kitsalt ainult oma liikmetega vaid aitab lahendada oma kompetentsi piires puuetega inimestega seotud probleeme riiklikul- (EPIK ja liidud sh puudega laste vanemate organisatsioonid) või maakondlikul tasandil (maakondlik koda) tehes selleks aktiivset koostööd vastavate instantsidega;
- 3.2. Organisatsioonil on tegevus- ja majandusarengu kava, milles on toodud organisatsiooni põhiülesannetest tulenevad lähimad ja kaugemad eesmärgid ja prioriteedid, **tõstatud tema tegevusvaldkonna lahendamist vajavad probleemid, nendeni jõudmise võimalikud teed ja rakendamist vajavad meetmed** ning selleks vajalikud ressursid. Riiklikest vahenditest toetatakse organisatsioone, kui tegevus- ja **arengukava koostamisel on lähtutud** Eesti strateegiliste baasdokumentides kajastuvatest eesmärkidest ja prioriteetidest sh EV Invaloliitika Üldkontseptsiooni "**Puuetega inimestele võrdsete võimaluste loomise standardreeglid**".
- 3.3. Organisatsioon teeb aktiivset koostööd riiklike- ja omavalitsusstruktuuridega ning EPI Kojaga **ÜRO Puuetega inimeste õiguste kaitse konventsiooni põhimõtete ning EV Invaloliitika Üldkontseptsiooni rakendamise realiseerimiseks ja täidab neis neile pandud rolle.**
- 3.4. kodade programmid peavad sisaldama ühisüritusi.

Organisatsioonid kelle tegevus piirdub vaid mõne üritusega aastas, halduskulusid eraldi ei näidata, vaid tehtavad üldkulutused saab näidata nende konkreetsete tegevuste projektikuludena.

**NB! haldus- ja arenduskulude toetust saavad organisatsioonid võivad seda kasutada ka rahvusvaheliste organisatsioonide liikmemaksude tasumiseks ja osalemiseks nende organisatsioonide töös.**

### 4. Toetuse jaotamise põhimõtted

- 4.1. Liidu/maakonna **kogu toetuse suurus** (liidud Lisa 1 ja koad Lisa 2) **kujuneb nelja komponendi summana:**
  - 4.1.1. "baas nivoo", mis ei sõltu organisatsiooni suurusest on Liitudele **20 % ja maakondadele 25 %**;
  - 4.1.2. **20 %** proportsionaalselt MTÜ ja SA registrisse kantud puuetega inimeste (sh puuetega laste vanemad) liikmelisusel tegutsevate liikmesorganisatsioonide arvuga;
  - 4.1.3. organisatsiooni netokäivet eurodes (**lisaraha**, mis on saadud täiendavalt EPI Fondist saadule) arvestav komponent Liitudele **20 % ja maakondadele 15 %**. Selleks jagatakse organisatsioonid käibe järgi kümnesse gruppi nii, et logaritmskaalal tekiksid võrdsed vahemikud, mis annavad arvestuslikke punkte vastavalt 1 – 10 (Lisa 1);
  - 4.1.4. **40 %** arvestab füüsiliste liikmete arvu registrisse kantud organisatsioonides. Selleks jagatakse liidud ja piirkondlikud koad suuruse järgi kümnesse gruppi nii, et logaritmskaalal tekiksid võrdsed vahemikud, mis annavad arvestuslikke punkte vastavalt 1 – 10 (Lisa 1).  
Ühes grupis olevate organisatsioonide (maakondade) selle toetuse komponendi suurus on võrdne. Grupi määramisel **arvestatakse registrisse kantud organisatsiooni üksikliikmetest kõiki MTÜ seaduse tingimuste kohaselt organisatsiooni liikmete nimekirja kantud liikmeid.**
- 4.2. Kui organisatsioon ei tegutse või tegutseb väga nõrgalt, on fondi nõukogul õigus vähendada nende toetust kuni nullini.

- 4.3. Läbi Fondi esitavad organisatsioonid taotlused ainult neile määratud toetuslimiidi ulatuses. Taotluse esitajale jääb võimalus endal otsustada, milliste ürituste kulude katteks ta soovib eraldatud limiidiga toetust kasutada, arvestades seejuures projektide toetamise üldisi tingimusi.
- 4.4. Kohaliku koja üldkoosoleku otsusega määratakse, milline osa maakonna kogutoetusest jääb koja kasutusse ühistegevuse korraldamiseks. Üldkoosolekul on õigus maakonnale puuetega inimeste organisatsioonide võrgustiku jätkusuutliku tegevuse tagamiseks eraldatud toetust kasutada võrgustikku mittekuuluvate organisatsioonide toetamiseks. Toetuse andmisel tuleb arvestada maakonna invapoliitika prioriteete, organisatsiooni reaalsel tegutsemist ja suurust.

## 5. Tegevusprogrammidele ja projektidele toetuse andmise üldised tingimused

- 5.1. Taotlused peavad vastama Hasartmängumaksu laekumistest toetuste taotlemise, andmise, kasutamise ning tagasinõudmise tingimused ja kord (Vabariigi Valitsuse 15. 04. 2010. a määrusega nr 53) ja sotsiaalministeeriumi HMN Taotluste hindamise kriteeriumitele.
- 5.2. Toetatakse projekte, mis on seotud EV Invapoliitika Üldkontseptsiooni "Puuetega inimestele võrdsete võimaluste loomise standardreeglid" ellurakendamiseiga.
- 5.3. Ürituse sisu ja eelarve peab olema lahti kirjutatud, näidates:
  - 5.3.1. kellele konkreetset on üritus suunatud;
  - 5.3.2. milline on osalejate prognoositav arv;
  - 5.3.3. kus ja millal üritus läbi viiakse;
  - 5.3.4. koolituste korral näidata eesmärk, mida soovitakse vastava koolitusega konkreetset saavutada, loengute teemad, maht ja eeldatavad lektorid (vastavat kvalifikatsiooni nõudvate valdkondade käsitlemisel näidata läbiviijate pädevus);
- 5.3.5. Kui projekti esitamisel ei olnud võimalik näidata läbiviidavat programmi ja lektoreid, tuleb need aruandes ära tuua. Organisatsioonis tuleb säilitada osalejate registreerimise leht ja kava;
- 5.4. Õpikute ja raamatute tõlkimisel ja kirjastamisel tuleb lisada autori luba (kui see on antud);
- 5.5. Kui saadud toetusega teostatakse projekti, mille edasine haldamine või kasutamine nõuab püsikulutusi, tuleb lisada edasiste finantseerijate garantiikiri nende kulude katmise kohta;
- 5.6. **Projekti eelarve koostamisel lähtuda lektoritasude, ruumide üüri, tõlke- ja trükitööde osas Haigekassa [haiguste ennetamise projekti juhtimise maksimaalsetest kulunormidest](#).** Kui eelarve koostamisel ületatakse kehtestatud tingimusi, tuleb seda taotluse eelarves põhjendada.
- 5.7. Toetust võib kasutada vara soetusteks üldjuhul maksimaalselt 25% ulatuses toetuse kogusummast, kui vahendid on vajalikud organisatsiooni tegevuse jätkusuutlikkuse tagamiseks, soetused loovad olulise lisaväärtuse projekti tulemuste jätkusuutlikkusele ning taotleja esitab KOV kinnituse tegevuse toetamise kohta.
- 5.8. Toetust võib kasutada investeringuteks, kui need on tegevusprogrammi osa ja on seotud tegevuse jätkusuutlikkusega. Toetuse maksimum saab moodustada üldjuhul kuni 25% toetuse kogusummast (väikeste projektide puhul) kuid mitte rohkem kui 4793 €.
- 5.9. **Üritustel toitlustamise kasutamisel ei tohi selle osakaal ületada 10% organisatsioonile Fondist aastaks eraldatud kogu toetusest. Taotluses peab olema näidatud ka osalejate omaosalus.** Arvestades puudeliigi spetsiifikat võib mitmepäevaste ürituste toitlustuse osa olla suurem, kuid seejuures peab olema näidatud ka inimese omaosalus mitte vähem kui 10 %.
- 5.10. **Vabaaja sisustamiseks, sh rahvaspordile antava toetuse osakaal organisatsiooni kogu rahastatavast tegevusest ei tohi reeglina ületada 20 % organisatsioonile eraldatud kogu toetusest.** Üldjuhul ei toetata invaspordiühinguid kuna neid toetatakse otse riigieelarvest läbi Eesti Paraolümpia Komitee.
- 5.11. **Ei toetata kohalike ühingute halduskulusid ja väliskomanderinguid.** Toetatakse ainult konkreetse ürituse läbiviimisega seotud kulutusi sh lektorite ja korraldajate tasu, üür jne.
- 5.12. **Ei tasuta üksikisiku toetusi ja toimetuleku teenuseid** (seda peab tagama omavalitsus). **Ei toetata abivahendite soetamist** (seda doteeritakse riigieelarvest);

Kohalike organisatsioonide tegevusprogrammide lisana on soovitatav esitada selle puudeliigi poliitikat koordineeriva organisatsiooni ja kohaliku koja arvamus, kas ja kuidas arvestatakse vastava puudeliigi ja maakonna prioriteete.

## 6. Reservi kasutamine

- 6.1. Kui maakonna/liidu allorganisatsioonide ja/või nende liikmete arv võrreldes eelmise aastaga ei kasva, kuid nende komponentide rahaline väärtus langeb tänu teistes maakondades / liitudes liikmete arvu kasvule, siis kompenseeritakse see langus reservi arvelt;
- 6.2. Toetatakse paljusi organisatsioone hõlmavaid üksikprojekte (näitena eelnevatest aastatest fondi "Infoprojekt", "Interneti püsiühenduse toetus" või "Veebilehtede arendamise/haldamise toetus");
- 6.3. EPIK liikmesorganisatsioonide poolt Euroopa Sotsiaalfondile ja teistele välisrahastajatele esitatavatele projektidele avaliku sektori finantseeringu (nõutud %) või omafinantseeringu osaliseks katteks (juhul, kui HMN selleks on eraldanud vahendid);

## 7. Projektide menetlemise ja aruandluse kord

- 7.1. Organisatsioonidel esitada **projektina vormistatud tegevusprogrammid eraldatud kogutoetuse piires** Fondi nõukogu poolt määratud ajal 16.01 kuni 27.01.2015. Projektid vormistada hetkel kehtiva HMN poolt nõutud vormi ja tingimuste kohaselt arvestades SA EPIF nõukogu poolt tegevusprogrammide ja projektidele toetuse andmise tingimusi. **Paberkandjal esitatud projekt (1.eks.)**, dubleeritakse elektrooniliselt, soovitatavalt digiallkirjaga.
- 7.2. Kohale toodud projektid vaadatakse vastuvõtmisel Fondi nõukogu ja EPI Koja juhatuse poolt moodustatud komisjoni poolt kohe läbi ning nõuetele mittevastavalt vormistatud projektid tagastatakse koheselt paranduste sisseviimiseks. Projektid (kus on arvestatud tagastamisel tehtud märkusi) esitatakse uuesti Fondi nõukogu poolt määratud tähtajaks.
- 7.3. Fondi juhataja vormistab koondi ja esitab 2015.a. koondtaotluse sotsiaalministeeriumile HMN poolt 2015.aastaks eraldatud toetuse sihtotstarbelise kasutamise lepingu lisana.
- 7.4. SA EPI Fond sõlmib iga toetuse saajaga toetuse sihtotstarbelise kasutamise lepingu 10 päeva jooksul arvestades Fondi ja Sotsiaalministeeriumi vahelise lepingu allkirjastamise päevast. Lepingu kohaselt peavad toetuse saajad **kasutama Fondist saadud rahade jaoks eriarvet**, esitama sisulise töö ja vormikohase finantsaruande sotsiaalministeeriumi lepinguga kehtestatud tähtaegadel (võimaluse korral digiallkirjastatult elektrooniliselt, et oleks võimalik minimaalsete kulutustega see kajastada EPIK veebilehel). Aastaringse toetamise korral kantakse toetuse saajale järgmise kvartali toetus üle alles peale eelmise kvartali lepingujärgse aruandluse esitamist.
- 7.5. SA EPI Fond koostab esitatud aruannete baasil koondaruande ja esitab selle HMN-le, Rahandus- ja Sotsiaalministeeriumile nende poolt nõutud tähtaegadel.

## Lisa 1

### Liitude 3. ja 4.komponentide gruppideks jagamise piirid

#### 3. Inimeste

arv

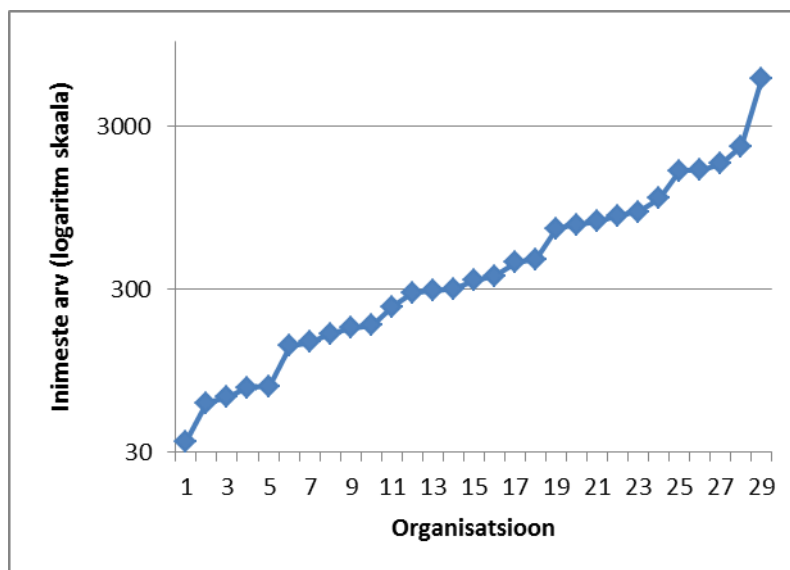
log(in.)

35	1,54
60	1,78
65	1,81
75	1,88
76	1,88
135	2,13
142	2,15
160	2,20
174	2,24
180	2,26
234	2,37
285	2,45

In. arvu gruppide piirid, in.

	10.ks	punkte
	35	1
	58	2
	98	3
	163	4
	272	5
	454	6
	759	7
	1 267	8
	2 115	9
	3 531	10
	5 896	10

293	2,47
303	2,48
340	2,53
363	2,56
437	2,64
459	2,66
707	2,85
744	2,87
784	2,89
848	2,93
897	2,95
1085	3,04
1600	3,20
1613	3,21
1765	3,25
2248	3,35
5896	3,77



0,223 10-ks jaotuse samm

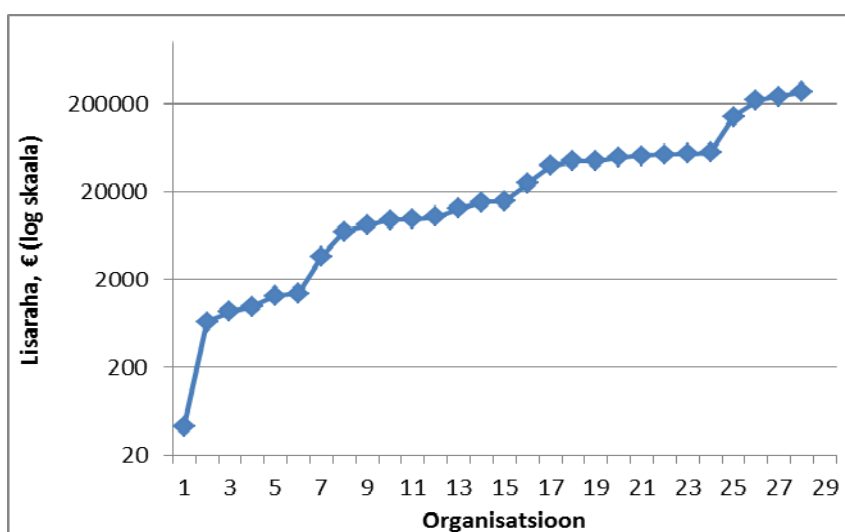
4. Lisarahha, log(€)  
€

42	1,62
655	2,82
854	2,93
983	2,99
1312	3,12
1390	3,14
3580	3,55
7006	3,85
8267	3,92
9526	3,98
9708	3,99
10259	4,01
12856	4,11

Lisatulu gruppide piirid, €		
	10.ks	punkte

1,62	<b>42</b>	1
2,00	<b>101</b>	1
2,39	<b>243</b>	2
2,77	<b>584</b>	3
3,15	<b>1 404</b>	4
3,53	<b>3 377</b>	5
3,91	<b>8 119</b>	6
4,29	<b>19 523</b>	7
4,67	<b>46 946</b>	8
5,05	<b>112 887</b>	9
5,43	<b>271 449</b>	10

15193	4,18
15556	4,19
24563	4,39
39503	4,60
44701	4,65
44779	4,65
48898	4,69
51176	4,71
52373	4,72
53202	4,73
54932	4,74
141567	5,15
218683	5,34
240273	5,38
271449	5,43



**0,381** 10-ks jaotuse samm

Maakondade 3. ja 4.komponentide gruppideks jagamise piirid

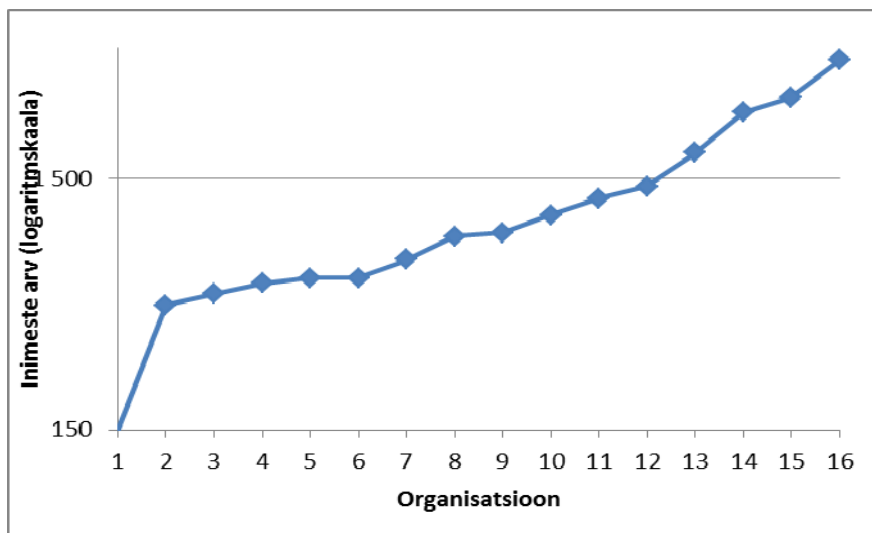
**3.komponent**

Inim.arv	Log	10.ks
147	2,17	2,17
471	2,67	2,32
523	2,72	2,46
576	2,76	2,61
603	2,78	2,76
605	2,78	2,91
716	2,85	3,06
887	2,95	3,20
914	2,96	3,35
1 075	3,03	3,50
1 257	3,10	3,65
1 398	3,15	
1 906	3,28	
2 759	3,44	
3 158	3,50	
4 451	3,65	

**In.arv gruppide piirid, in.**

	10.ks	punkte
	<b>147</b>	1
	<b>471</b>	2
	<b>605</b>	3
	<b>776</b>	4
	<b>996</b>	5
	<b>1278</b>	6
	<b>1640</b>	7
	<b>2105</b>	8
	<b>2702</b>	9
	<b>3468</b>	10
	<b>4451</b>	10

10-ks jaotuse samm **0,108**



#### 4.komponent

Lisa, €	Log	10.ks
16321	4,21	4,21
20125	4,30	4,37
21245	4,33	4,52
26655	4,43	4,67
37658	4,58	4,83
40885	4,61	4,98
43207	4,64	5,13
47537	4,68	5,29
56702	4,75	5,44
59329	4,77	5,59
69430	4,84	5,75
110249	5,04	
163721	5,21	
181790	5,26	
322057	5,51	
557137	5,75	

#### Lisatulu gruppide piirid, €

10.ks	punkte
16 321	1
23 231	2
33 067	3
47 066	4
66 994	5
95 357	6
135 730	7
193 196	8
274 991	9
391 418	10
557 137	10

**0,153** 10-ks jaotuse samm

